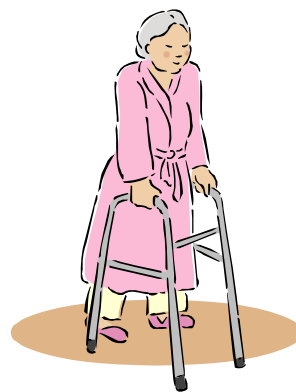


Uppsökande tandvård i kommunen

Anneli Schippert & Inger Svensson

Innehåll

1. Bakgrund, syfte, mål
2. Ansvarsfördelning
3. Handläggning
4. Munhälsovårdserbjudande/munhälsoremiss
5. Nödvändig tandvård/Intyg om nödvändig tandvård
6. Frikort



1. Bakgrund

Ett ekonomiskt stöd för tandvård i samband med sjukdom och funktionshinder infördes i januari 1999. Detta stöd administreras av landstinget. Enligt reformen om Tandvård i samband med sjukdom och funktionshinder ansvarar landstinget för:

- Uppsökande verksamhet d v s munhälsobedömning och rådgivning utan avgift till boende vid sjukhem, gruppboendestäder, eget boende m fl.
- Nödvändig tandvård med avgifter som för sjukvård till boende vid sjukhem, gruppboendestäder, eget boende m fl.
- Tandvård under kortare tid i samband med sjukdomsbehandling med avgifter som för sjukvård.

Syfte

En god munhälsa betyder mycket för välbefinnandet. I samband med sjukdom och funktionshinder ökar risken för skador i munnen.

Det krävs en noggrann daglig rengöring av tänderna och tandköttet för att det inte skall uppstå karies i tänderna eller tandköttinflammationer med tandlossning som följd. Skador på tänderna och i munhålan kan utvecklas mycket snabbt. Det kan leda till svåra smärtor och till att det blir svårt att äta och tala på ett riktigt sätt. Livskvaliteten kan försämrats.

Genom det ekonomiska stödet för "Tandvård i samband med sjukdom och funktionshinder" vill man förbättra munhälsan hos äldre och funktionshindrade som inte själva kan söka vården.

Mål

Vårdtagaren skall kunna tugga och tala på ett bra sätt utan begränsningar från dåliga tänder och skavande proteser eller smärta. Vårdtagaren skall också vara fri från infektioner i munhålan.

Vi arbetar för att bibehålla ett relevant utseende samt att vårdtagare som har behov av Nödvändig tandvård skall erbjudas detta.

Vårdpersonalen skall ha kompetens att utföra den dagliga munhälsovården samt tolka signaler och symptom som uttrycker behov av tandvård. De skall förstå behandlingsråd från tandvårdspersonalen.

2. Ansvarsfördelning

Landstinget ansvarar för administrationen av det särskilda tandvårdsstödet. Ansvaret för verksamheten i kommunen har kommunens medicinskt ansvariga sjuksköterska (MAS). Det sker regelbundna träffar mellan ledningsenheten på landstinget och MAS. Vid dessa träffar redovisas den uppsökande verksamheten och eventuella problem tas upp. MAS utser handläggare i respektive kommun som skall bedöma vilka personer som tillhör personkretsen. Handläggarna kan vara biståndshandläggare, LSS-handläggare, sjuksköterskor, kuratorer mm. Handläggarna får utbildning om det Reformerade tandvårdsstödet från landstinget. Ny utbildning ges en gång varje år i samtliga kommuner för nytillkomna och erfarna handläggare.

Landstingets ansvar

- Det övergripande administrativa ansvaret.
- Information till allmänheten, kommunen och vårdgivarna.
- Ansvar för skriftlig och muntlig information om munhälsoerbjudandet till berörd personkrets och deras anhöriga.
- Skicka munhälsoerbjudande till aktuell personkrets, inhämta svar, föra statistik över vilka som tacka ja, antal personer som tacka nej eller inte svarat, skicka remiss till vårdgivaren för dem som tackat ja.
- Att ta fram erforderliga blanketter.
- Upphandling av uppsökande verksamhet.
- Sammanställning av epidemiologiska data, EP-data.
- Sammanställning av ekonomisk information och vårdgivarnas statistik för hela länet.
- Att lämna statistik till Sveriges kommuner och landsting.

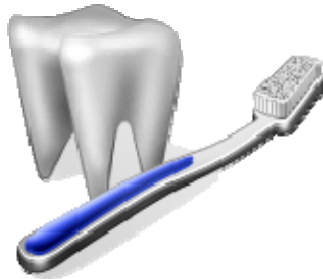
Erbjudande om munhälsobedömning skall göras en gång per år om personen "tackat nej" eller inte svarar. Tackar vederbörande ja behöver nytt erbjudande inte lämnas ut, men individen har alltid rätt att ändra sitt tidigare beslut.

Kommunens ansvar

- Kommunens personal gör bedömning av vilka som tillhör personkretsen och ansöker till landstinget om intyg för rätt till nödvändig tandvård.
- Tillsammans med vårdgivaren göra en genomförande- och tidsplan för den uppsökande verksamheten.
- Vid munhälsobedömning, ansvarar för att vårdpersonal finns närvarande.
- Ansvarar för att munhälsokortet finns tillgängligt.
- Tar emot instruktioner om fortsatt munhälsovård.
- Ge munhälsovård utifrån instruktioner.
- Ansvarar för att munhälsokortet, Intyg för rätt till nödvändig tandvård och ev. högkostnadskort finns med vid besök i tandvården.
- Vid behov av nödvändig tandvård ta kontakt med tandvården.
- Ansvarar för att vårdpersonal och enhetschefer/motsvarande deltar i erbjuden munhälsoutbildning.

Tandvårdens ansvar

- Ansvarar för att den som utför uppdraget har legitimation.
- Tillsammans med vårdpersonal göra en genomförande- och tidsplan för den uppsökande verksamheten.
- Utför munhälsobedömning, för munhälsokort och handleder vårdpersonal.
- I undantagsfall utför akuta behandlingar i boendet.
- Registrera EP-data för varje vårdtagare, som lämnas till landstinget i samband med fakturering.
- Tydliggör behov av nödvändig tandvård.
- Lämnar rapport till sjuksköterska efter att munhälsobedömningen är utförd.
- Dokumentera på besökslista, omvårdnadsjournal eller i T4
- Anordnar utbildningar för vårdpersonal samt för deltagarlista vid utbildningstillfället.
- Sammanställer månadsrapport/verksamhetsberättelse till landstinget.



3. Handläggning

- Namngivna, speciellt utbildade handläggare i kommunerna gör en bedömning av om personen har ett stort behov av personlig omsorg eller en LSS-insats.
- Ansökan om intyg till landstinget. Rätt grupp måste vara ifylld N1-N4.
- Intyget och munhälsovårdserbjudande med svarskuvert skickas från landstinget till den berättigade personen.
- Det besvarade munhälsovårdserbjudandet skickas tillbaka till landstinget, som registrerar svaret ja eller nej, samt om svar ej inkommit. Tandvården får besked om vilka som tackat ja.
- Tandhygienisten kommer ut till boendet och gör en munhälsobedömning av patientens tandvårdsbehov och informerar om munhälsovård, hjälpmedel mm. Ett munhälsokort fylls i som finns kvar i boendet. Munhälsokortet är ingen journalhandling. Tandhygienisten fyller också i EP-data som sedan skickas in till landstinget.
- Om patienten har behov av tandvård skall patienten/ansvarig sjuksköterska/anhörig informeras. Vid konstaterat vårdbehov rekommenderas patienten att ta kontakt med tandvårdsklinik. Om patienten saknar egen tandläkare skall folktandvården erbjuda tid. Vid nödvändig tandvård skall intyget visas upp och patienten betalar då endast sjukvårdsavgift för sin tandvård.

4. Munhäsovårdserbjudande/munhäsoeremiss

Alla som har fått ett intyg om nödvändig tandvård har också rätt att få ett erbjudande om en munhäsobedömning i hemmet. Munhäsoerbjudandet är skriftligt.

Efter att ansökan om intyg har inkommit till landstinget skickas munhäsoerbjudandet tillsammans med intyget om Nödvändig tandvård till de personer som har bedömts tillhöra personkretsen. Personen tar ställning till erbjudandet och skicka tillbaka ett skriftligt svar.

Munhäsovårdserbjudandet görs bara vid ett tillfälle till dem som tackar ja. De som tackar nej eller inte svarar får ett nytt erbjudande varje år. Alla som tackar ja ska få en munhäsobedömning utförd i hemmet en gång per år.

Vid munhäsobedömningen skall vårdpersonal delta. Personen får besked om det finns behov av nödvändig tandvård. Det är fritt val av tandläkare och tandhygienist för den nödvändiga tandvården.

Den uppsökande tandvården upphandlas.

Till

En god munhälsa betyder mycket för ens välbefinnande och för att man skall kunna äta och njuta av en måltid.

När kroppens motståndskraft minskar ökar risken för infektioner - även i munnen. Sjukdomar, medicinbiverkningar, nedsatt rörelseförmåga i händer, ansikte och käkar kan vara orsak till att munbesvär uppstår.

Genom att så tidigt som möjligt bli medveten om risker för munhälsan, kan man ofta enkelt förebygga att skador uppstår.

Ni erbjuds därför ett kostnadsfritt besök av tandvårdspersonal för en munhälso-
bedömning och personlig rådgivning i samarbete med vårdpersonal. För att kunna
ge rätt råd är det nödvändigt att få information om Er sjukdom/ert funktionshinder
och ev mediciner.

Råd och anvisningar kommer Ni även att få skriftligt på ett s k munvårdskort.

Det är givetvis helt frivilligt att delta i detta erbjudande och om Ni inte vill nu går
det bra att ångra sig.

Om Ni accepterar erbjudandet är vi tacksamma för ett undertecknat medgivande till
munhälsobedömningen och att Ni själv lämnar ut eller i förekommande fall att om-
vårdnadsansvarig sjuksköterska får lämna ut information om Er hälsa och eventuella
mediciner till tandvårdspersonalen.

Ni som får ett munhälsovårdserbjudande har också rätt till tandvård med avgifter som
inom den öppna offentliga hälso- och sjukvården. Den vårdgivare som ansvarar för
munhälsobedömningen kan erbjuda er hjälp med tandvården men ni har givetvis
möjlighet att själv välja den tandläkare ni önskar.

Om Ni har några frågor kontakta Er vårdpersonal så får Ni besked om vilken
tandvårdspersonal som är ansvarig för Er munhälsobedömning.
Tandvårdspersonalen kan sedan ge Er svar på alla eventuella frågor.


PERSONUPPGIFTER

Namn	Personnummer
Den adress personen vistas på (ej nödvändigtvis folkbokf.adr)	
	Telefon

EV. ANHÖRIG

Namn	Telefon
------	---------

GOD MAN (i förekommande fall)

Namn	Telefon
------	---------

KONTAKTMAN (i förekommande fall)

Namn	Telefon
------	---------

PATIENTANSVARIG SJUKSKÖTERSKA (i förekommande fall)

Namn	Telefon
------	---------

MARKERA TILLÄMPLIG GRUPP I
AKTUELL PERSONKRETS:

(Ifylles av landstingets personal)

1	2	3	4

 Jag tar emot besök av tandvårdspersonal för en kostnadsfri munhälsobedömning och rådgivning.

 Jag vill inte ha besök av tandvårdspersonal för en kostnadsfri munhälsobedömning och rådgivning.

UNDERSKRIFT

Datum	Annan än patient <input type="checkbox"/> Anhörig <input type="checkbox"/> God man
Namnunderskrift	

Till vårdgivare

5. Nödvändig tandvård/Intyg om nödvändig tandvård

Samma person som har rätt till en munhälsobedömning har också rätt till nödvändig tandvård. Intyget om Nödvändig tandvård är ett rött plastkort som skall visas upp i tandvården. Den berättigar till nödvändig tandvård med avgift som i den öppna hälso- och sjukvården. Landstinget Kronoberg utfärdas intyget efter ansökan från respektive kommuns utsedda handledare.

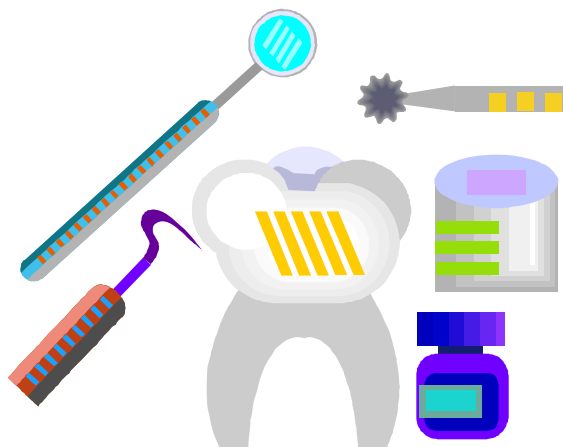
Nödvändig tandvård innebär att personen får sina tänder ordentligt undersökta och lagade. Man får också stöd för att undvika infektioner i munhålan. De som saknar tänder kan få hjälp med att ersätta dessa med hel- eller delproteser.

När det är svårigheter att avgöra om det rör sig om ett varaktigt omsorgsbehov kan ansökan om intyg tidsbegränsas till lämplig period t.ex. 6 månader. Kopia på ansökan om intyg skall skickas till Ekonomiavdelningen, Ledningsenheten, Landstinget Kronoberg när någon avlidit eller vid adressändring så att personregistret kan hållas aktuellt.

Intyg om rätt att få nödvändig tandvård för avgift som för öppen hälso- och sjukvård skall uppvisas för tandvårdspersonal i samband med vård och behandling. Beslutet om nödvändig tandvård för öppen hälso- och sjukvård kan inte överklagas. Intyget är en form av "ID-handling" som är patientens egendom som ska förvaras hos patienten.

När intyget om rätt att få nödvändig tandvård för avgifter som öppen hälso- och sjukvård utfärdas skall det dokumenteras och hanteras på samma sätt som annan information enligt HSL, LSS, SOL.

Om ingen journal eller akt finns, skall en kopia på intyget sparas hos handläggaren.



Landstinget **Intyg om rätt att få**
Kronoberg **Nödvändig tandvård**

Pers.nr.

Nr. **708270**

Namn

**Detta intyg ger innehavaren rätt till
Nödvändig tandvård enligt Tandvårdslagen § 8 a**

Intyget gäller i o m

6. Frikort

Då patienten uppnår högkostnadstaket 900 kr under en 12 månadsperiod skall ett frikort utfärdas.

- För det sista besöket innan patienten uppnått högkostnadstaket 900 kr, skall patienten endast betala mellanskillnaden mellan 900 kronor och ditintills erlagda patientavgifter (Exempel: Patient med ditintills erlagda 850 kr i patientavgifter, besöker en allmäntandläkare för nödvändig tandvård. Patientavgiften för besöket hos allmäntandläkaren är 150 kr. Patienten betalar dock endast mellanskillnaden mellan 900 kr - 850 kr = 50 för besöket).
- Patienten har att själv bevaka sin rätt till frikort.
- Giltighetstiden räknas ett år från den äldsta betalningen som räknas in i de 900 kronorna. Exempel, **den äldsta avgiften är erlagd den 28 juli 2007. Frikortet** utfärdas den 1 april 2008 och **blir giltigt tom 27 juli 2008.**
- Patientens personnummer och namn skall vara fullt läsbart.
- Månaden i t.o.m. - tidpunkten skall anges med bokstäver t ex 2008 juli 27.
- Utfärdarens stämpel/underskrift skall finnas på både original och kopia.

I de fall patienten får faktura på patientavgiften från vårdgivaren, kan betald avgift skrivas in i högkostnadskortet först vid uppvisande av kvitto på betald faktura.

Observera att det datum som skall anges på högkostnadskortet alltid är det datum då besöket faktiskt ägt rum.

Har gränsen för högkostnadstaket passerats när patienten begär frikort, återbetalas inte överskjutande belopp. Patienten kompenseras istället genom att giltighetstiden anpassas så att de äldsta avgifterna stryks och en senare avgift räknas som första kvalificerande avgiftstillfälle. Patienten bestämmer själv fr.o.m. vilket kvitto han vill börja räkna underlaget för frikortet, dvs. han kan stryka en eller flera avgifter.

Om patienten glömt sitt frikort skall patientavgift betalas i vanlig ordning. Patienten skall samtidigt upplysas om att återbetalning av erlagd patientavgift kan ske mot uppvisande av frikort och kvitto på patientavgiften. Återbetalning sker vid den enhet där besöket skett.

Exempel 1

Patienten uppvisar kvitton på totalt 900 kr vid besök den 10 januari:

Läkarbesök 300 kr 15 juni 2007

Läkarbesök 150 kr 7 augusti 2007

Läkarbesök 300 kr 3 oktober 2007

Nödvändig tandvård 150 kr 12 december 2007

Frikort utfärdas den 10 januari och kortet gäller t. o. m 14 juni, 2008

(=12 månader minus 1 dag från första kvalificeringstillfället som gäller besöket den 15 juni)

Besöket samma dag som gällde nödvändig tandvård hos tandläkare och som normalt kostar 150 kr blir avgiftsfritt eftersom vederbörande fått frikort.

Exempel 2

Patienten uppvisar kvitton på totalt 1 100 kr vid besök den 10 januari:

Läkarbesök 300 kr 15 juni, 2007 (stryks)

Läkarbesök 150 kr 7 augusti, 2007 (= första kvalificeringstillfället efter strykningen)

Läkarbesök 300 kr 4 oktober, 2007

Nödvändig tandvård 150 kr 12 december, 2007

Provtagning 100 kr 13 december 2007

Provtagning 100kr 3 januari, 2008

Nödvändig tandvård "100 kr upp till frikort" 10 januari, 2008

Såsom redovisats ovan återbetalas inte några pengar utan giltighetstiden anpassas så att de äldsta avgifterna stryks och en senare avgift räknas som första kvalificerande avgiftstillfälle.

Besöket den 15 juni på 300 kr stryks, men det innebär att patienten då bara betalar 800 kr. Patienten får därför betala för dagens besök innan frikort utfärdas. Patienten skall betala upp sig till 900 kr, dvs. behöver bara betala 100 kr för dagens besök som egentligen kostar 150 kr. Samtidigt utfärdas frikort.

Frikort utfärdas den 10 januari och kortet gäller t. o m. 6 augusti, 2007

(=12 månader minus 1 dag från första kvalificeringstillfället som, efter strykningen, blir besöket den 7 augusti, 2006)