

Innehåll:

- **Magsjuka i Ryssby**
- **STRAMA antibiotikaförbrukning**
- **Vinterns influensa**
- **Parotitliknande sjukdom**

Magsjuka utbrott i Ryssby förskola

Under senvinter/vår har vi fått flera rapporter från förskolor som haft långdragna utbrott med magsjuka. Ett av utbrotten var på Ryssby förskola. Utbrottet har även uppmärksammats i media då man kopplat det till problem med vattnet. Det visade sig dock snabbt att vi hade ett utbrott som spreds person till person inom förskolan.

Vår utredning inkluderade provtagning på ett antal fall samt en enkät. Provtagningen visade rotavirus i flertalet prover. Hela 77 % har insjuknat. Medelåldern för de sjuka barnen var 3,6 år och för de friska 3,8 år. Även personalen insjuknade i samma frekvens som barnen. Flera av barnen har även återinsjuknat under epidemins gång. Något barn insjuknade 4 gånger. Drygt hälften gav även upphov till sekundärfall inom familjen, i snitt insjuknade 2,3 familjemedlemmar per sjukt förskolebarn.

Symtom	Andel
Diarré	70%
Kräkningar	85%
Illamående	53%
Ont i kroppen	18%
Huvudvärk	20%
Frossa	15%
Feber	41%

Bedömning

Vår utredning tyder på att mer än ett agens har varit inblandade i utbrottet. Symtombilden i början stämmer mer in på vinterkräksjuka (calicivirus) och i senare skede rotavirus, där utbrotten gått in i varandra.

Vi har kunnat visa en omfattande spridning av rotavirus. Rota är det vanligaste diagnostiserade diarrévirus hos svenska barn. Inkubationstiden varierar mellan ett och tre dygn. De vanligaste symtomen är diarré och kräkningar. Man tillfrisknar normalt på fyra till sex dagar. Normalt drabbar rotavirus främst barn men även utbrott hos gamla förekommer. Personalen har insjuknat i samma frekvens som barnen. Flertalet av personalen var dock sjuka i början vilket även stödjer vår misstanke om att man haft mer än ett smittämne.

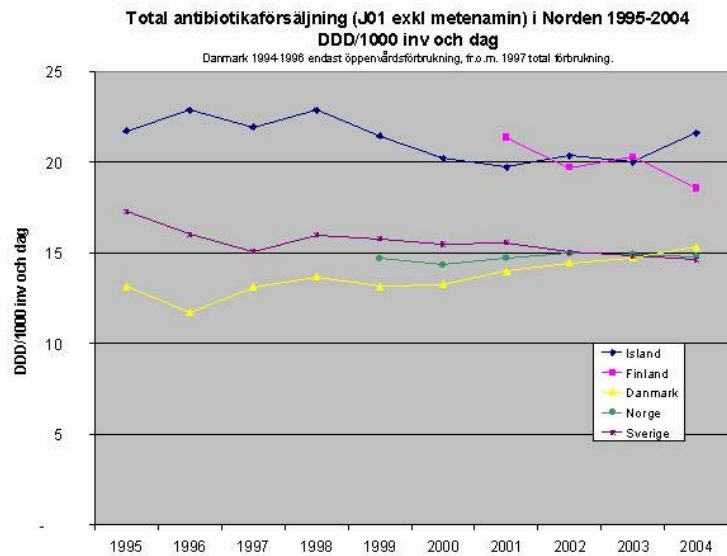
Det var heller ingen skillnad (enligt enkäterna) mellan de tre enheterna med barn i olika åldrar. Man hade dock själva en känsla av att besvären var större på avdelningen med de

minsta. Nästan hälften av dem som insjuknat har sedan insjuknat på nytt senare i utbrottet. Detta är förstås lite svårtolkat eftersom förmodligen två agens varit inblandat.

STRAMA

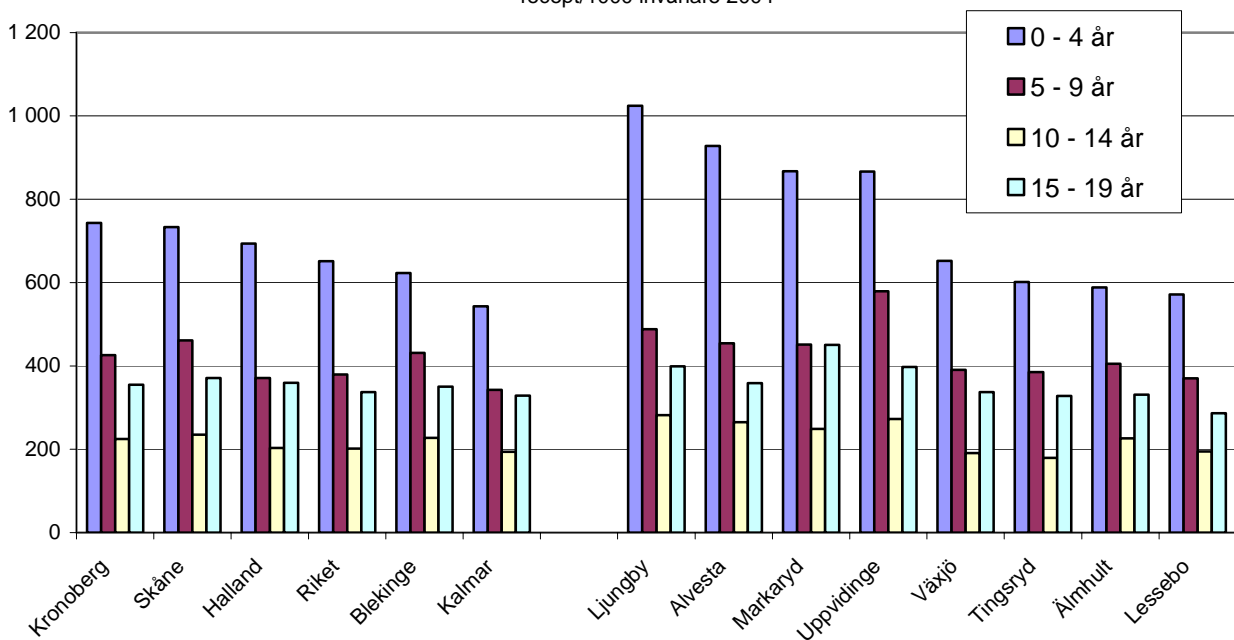
I landet har nu STRAMA varit verksamt i 10 år. Under denna tid har vår antibiotikaförbrukning långsamt minskat. Figuren visar att vi nu har lägst antibiotika-konsumtion i Norden.

Vårt län har dock alltid hört till de som använder mest antibiotika. Detta gäller alla åldrar men speciellt barn. Figuren nedan jämför antalet antibiotikarecept till barn i olika åldersgrupper. Som synes använder vi mer antibiotika än omgivande län. Ser man inom vårt län är skillnaderna mycket stora. Någon bra förklaring har vi inte frånsett olika förskrivningsmönster. Kom gärna med synpunkter.

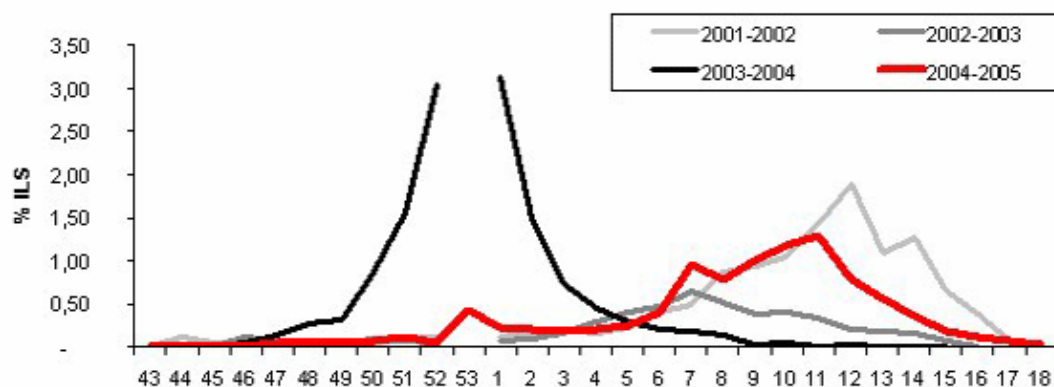


ANTIBIOTIKA

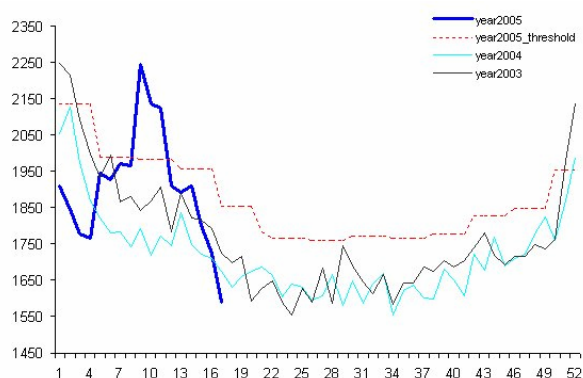
recept/1000 invånare 2004



Vinterns influensa



Även denna säsong kom influensan sent. I länet rapporterade våra sentinelldoktorer fall mellan veckorna 8 till 14. Även om ca 7 % av befolkningen drabbades har trycket mot vården ändå varit rätt begränsat. Alla åldersgrupper har insjuknat. Det är främst A/Wellington stammar som isolerats i landet. Trots den begränsande smittspridningen får man utslag i mortalitets-siffrorna där Sverige uppvisar en ökad dödlighet under de aktuella veckorna.



Influensavaccinationer

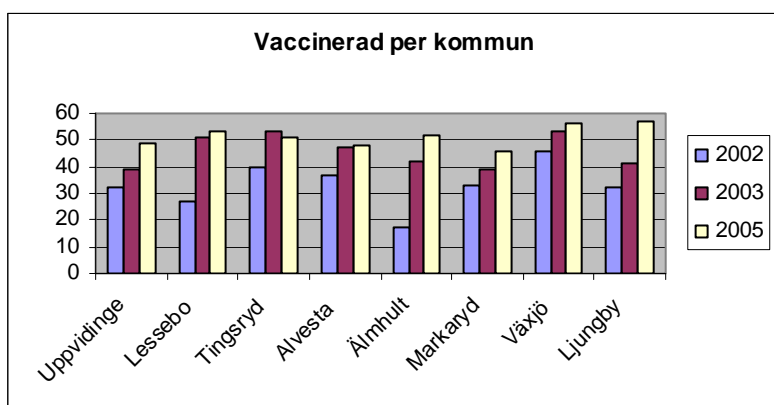
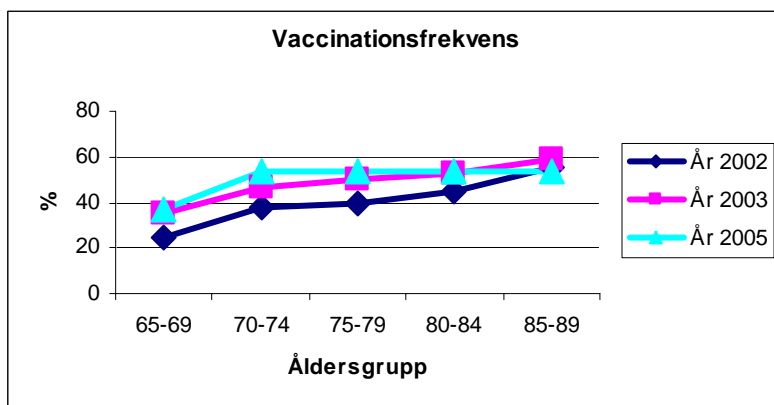
För att utvärdera höstens influensavaccinationskampanj har vi skickat ut en enkät till 1000 pensionärer i länet. Svarefrekvensen blev hela 94 %. Totalt är det nu 53 % som vaccinerat sig vilket är en ökning med 5 % mot föregående vinter.

Fortfarande är andelen lägst i den yngsta åldersgruppen. Många nyblivna pensionärer är helt friska och upplever sig inte tillhöra någon riskgrupp.

Vaccinationstäckningen har förbättrats i samtliga kommuner. De stora skillnaderna vi hade för några år sedan har minskat. Observera att årtalen 2002, 2003 och 2005 är riktiga. Förra året gjorde vi ingen enkät utan tog bara fram en totalsiffra grundat på vaccinationslistorna.

Av de vaccinerade har 81 % blivit vaccinerade på sin vårdcentral. Sjukhusen och hemsjukvård står för vardera 6 % medan 7 % har sökt privat vårdgivare.

Vi frågade de icke vaccinerade om orsaken till att man ej vaccinerat sig. Hela 60 % upplever sig som friska och



upplever sig inte som någon riskgrupp. Detta gäller främst de som nyligen blivit pensionärer medan 28 % angav rädsla för biverkningar. Denna siffra är högre än vi förväntat. Många har hört talas om att någon fått en ordenlig infektion efter vaccinationen. De vacciner vi har kan ge en kortvarig reaktion även med feber. Vaccinationerna ges ju dock under vinterhalvåret så en del kommer att insjukna med vanliga virusinfektioner som kan ha ett tidssammanhang med vaccinationen även om det inte finns något orsakssamband.

Det är glädjande att endast 2 % angav att det var svårt att få tid för vaccination, ytterligare 4 % angav att man hade svårt att ta sig till en vaccinationsmottagning.

Även om det går på rätt håll kan vi bli bättre. Två av våra grannlän, Jönköping och Halland, vaccinerar 68 % respektive 64 % av pensionärerna. Inför nästa säsong planerar vi brevtuskick till alla hushåll med minst en ålderspensionär. Utskicket kommer att innehålla ett informationsblad och ett blad med uppgifter var man kan bli vaccinerad.

Parotitliknande sjukdom

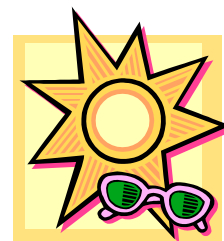
För tio år sedan hade vi ett utbrott med parotitliknande sjukdom. Det var Per-Anders Andersson i Älmhult som först slog larm. Vi skickade ut en förfrågan till övriga smittskydd. Primärt var det ingen som noterat fall men när man gick ut och aktivt frågade var det flera distriktsläkare som sett något enstaka fall. Den typiska patienten hade uni- eller bilateral kraftig parotitvullnad men var i övrigt relativt opåverkad. På virologen i Malmö gjorde man omfattande analyser för att få fram genesen. Man fick in prover från ett 80-tal patienter men trots all moderna virologi inom och utom landet kunde man inte få fram något agens. Efter att det främst var södra Sverige som hade smittan 1994 var det de norra delarna som drabbades året efter.

Under de senaste åren tycks dessa parotitliknande sjukdomsbilder åter blivit vanligare. Nu senast är det Västerbotten som rapporterat 24 fall. Två av dessa har slagit i parotitserologi. I vårt län har vi haft åtminstone tre fall. Det ena var en 93-årig dam med bilateral kraftig parotit.

Vi vet inte om de fall vi har nu är av samma genes som fallen för tio år sedan. Det skulle även kunna vara så att vi nu har någon form av parotitvirus som reagerar dåligt i våra tester. Från Smittskyddsinstututet har man tagit kontakt med landets virologiska expertis för att se vad som går att göra.

Eftersom det ännu är oklart bör man skicka blodprov för analys av antikroppar mot parotit. Skriv en kort anamnes på remissen så laboratoriet vet att det rör sig om utredning av ett kliniskt fall. Parotit är anmälningspliktigt men meddela gärna även de fall som ej reagerar i serologin så vi vet ungefär hur stort problemet är hos oss.

EN SKÖN SOMMAR
önskar
Smittskyddet



Kontakt:

Smittskyddsläkare: Arne Runehagen
Bitr. Smittskyddsläkare: Christian Blomqvist
Smittskyddssköterska: Magnus Hermann

Tel: 0470-58 82 78 Fax: 0470-58 71 59
E-post: clv-smittskydd@ltkronoberg.se