

Smittkällan



Landskapet
Kronoberg

Information från smittskyddsenheten Centralasarettet Växjö

Smittskyddsläkarens årsrapport för Kronobergs län 2010

I början på 2010 höll vi fortfarande på att vaccinera mot ”svininfluensan”. Det var barnen som skulle ha en andra dos. Smittspridningen upphörde dock snabbt i december 2009 när vi fick tillräcklig hög vaccinationstäckning. Under 2010 har vi bara haft två verifierade fall med H1N1 influensa. Vi hade en efterslänrare under våren och en i december i samband med pandemins andra våg. Smittspridningen hade inte hunnit få fart till årsskiftet 2010-2011.

Totala antalet anmälningar enligt smittskyddslagen har minskat med 13 %. Speciellt glädjande är att antalet klamydiafall minskat med 13 %. Även rikssiffrorna har gått ner men bara med 2,5 %. I Sverige är det nu endast Jönköpings län som har en något lägre incidens än Kronoberg.

Vi har däremot en ökning av tarmsmittorna campylobacter och salmonella. Man har tidigare konstaterat att antalet fall ökar när det är ekonomiskt gynnsamma tider och fler reser ut i världen. Denna gång stämmer det bra för salmonella medan vi för campylobactererna ser en ökning av den inhemska smittan. Utvecklingen får visa om det är ett trendbrott.

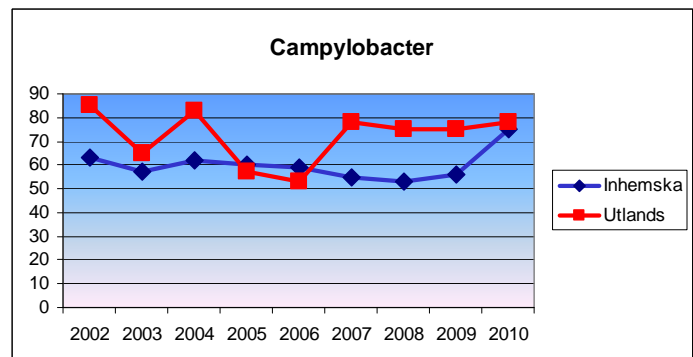
När det gäller bakterier som utvecklat olika resistensmekanismer ökar främst ESBL-producerande bakterier. MRSA verkar ha stabiliserat sig främst genom att den samhällsförvärvade smittan i Sverige tycks avta något.

Nedan följer kommentarer till de anmälningspliktiga sjukdomarna. På sista sidan finns en tabell som ger en överblick över utvecklingen.

Campylobacter

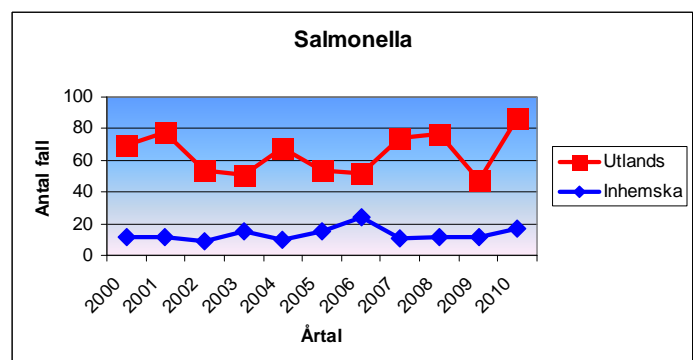
Campylobacterinfektionerna har ökat under året. Det är framför allt de inhemska smittade som ökat och det är nu nästan hälften som smittats i Sverige. Av dem som smittats utomlands dominerar som alltid de vanliga resmålen, Thailand, Spanien och Turkiet. För att kunna jämföra siffrorna har

Smittskyddsinstitutet relaterat antalet smittade med antalet resenärer till de olika resmålen. Där ser man att det är störst risk att insjukna i campylobacterinfektion efter resa till Indien, följt av Indonesien, Marocko och därefter Thailand.



Salmonella

För första gången på 2000-talet har det anmälts mer än 100 fall med salmonellainfektion. Till skillnad från campylobactersmittade ser vi här en stor ökning av antalet utlandssmittade. I topp ligger Thailand (24) följt av Turkiet (15), Tunisien (10), Spanien (8) och Egypten (7). Grekland som är ett vanligt resmål har inte ”bidragit” med något fall under året.



	2010	Genomsnitt 2005-2009
Nordafrika	17	6
Övriga Afrika	4	4
Nord/Centralamerika (inkl Karibiska öarna)	1	1
Sydamerika	0	1
Oceanien	0	<1
Sydostasien	29	19
Övriga Asien	4	4
Sydeuropa (inkl Turkiet/Cypern)	26	15
Östeuropa	5	5
Övriga Europa	1	4
<i>Sverige</i>	17	15
Totalt	104	75

I Smittskyddsinstitutets rapport där man relaterar till antalet resenärer så är det störst risk att insjukna med salmonella efter resa till Thailand, Indonesien och Indien.

När det gäller inhemsk smitta ser vi möjligen en liten trend till ökning. För år 2010 var det 17 personer från länet som smittades. Flera av fallen har varit del i mindre nationella utbrott där vi flera gånger inte fått säker klarhet i smittan. Vid några av tillfällena har olika sallader varit starkt misstänkta.

Shigella

Vi har haft 12 nya fall under året, samtliga smittade utomlands. Afrika står för 7 smittillfällen, varav fem smittades i Egypten, medan 4 fick smittan i Asien (2 i Indien och 2 i Vietnam).

Smittskyddsinstitutets studie visade att risken att smittas var störst i Indien följt av Egypten.

EHEC

Under året anmäldes 7 patienter med EHEC. Tre är smittade utomlands. Endast i ett fall finns en möjlig koppling med djur. För några år sedan hade flertalet av de inhemska fallen någon relation till lantgårdar. Under senaste året har detta ändrats både hos oss och i övriga delar av Sverige, vilket tyder på att smittan nu även förekommer i livsmedelskedjan.

Giardia lamblia

Vi har haft 23 fall som samtliga är smittade utomlands. Fyra av fallen har varit akut sjuka medan resten hittats i samband med hälsoundersökningar.

Cryptosporidium

I vårt län har vi inte haft något fall under 2010. Under året har landet dock upplevt sitt första riktigt stora vattenutbrott med cryptosporidium då Östersund drabbades. Cryptosporidium är en protozo som ger upphov till vattniga slemmiga diarréer, kräkningar och buksmärtor. Då den inte är känslig för normal klorering kan den ge upphov till utbrott via dricksvatten eller via badbassänger. Aids-patienter kan drabbas av långvariga diarrébesvär. För diagnos ska man fråga efter cryptosporidier i ett Cyster & maskäggsprov. Vid specifik frågeställning gör man en specialfärgning på laboratoriet vilket underlättar diagnostiken.

Echinokockinfektion

Ett fall har anmälts. Det rör sig om en person från Irak som där opererades för echinokockcystor för 10 år sedan. Utreds ännu för att se om det är en ny infektion eller rester från den gamla.

Entamöba histolytica

Laboratoriet har svarat ut fynd av Entamöba histolytica/dispar där dispar normalt står för 90 %. Dispar är helt apatogen och ska ej behandlas. Ett fall har anmälts under året där patienten varit sjuk och fått behandling.

Vibrio exkl kolera

Under sommaren 2006 skrevs det mycket om Vibrio cholerae infektioner som även fick ett svenskt namn, badsårsfeber, eftersom smittan kom efter bad i Östersjön. Trots att sommaren 2010 var fin har vi bara sett två fall varav en dessutom smittats i Medelhavet.

Yersinia

Av årets 20 fall är 17 smittade i Sverige. Tidigare år har vi i länet haft betydligt högre medelålder på våra fall jämfört med riket. Under det gångna året har detta dock ändrat sig och sex av årets fall var hos barn i förskoleåldern. Medelåldern blev 18 år.

Hepatit A

Inga nya fall.

Hepatit B

En nedgång till mer normala siffror från den topp vi hade förra året. Majoriteten av fallen är kroniska smittbärare som upptäcks vid hälsoundersökningar av asylsökande. Tre av fallen har akut infektion varav 2 är smittade via missbruk i Sverige och en patient smittades sexuellt vid utlandsresa.

Under hela 2000-talet har vi i landet haft smittspridning i gruppen intravenösa missbrukare med en topp 2003 då det var drygt 200 fall i landet. Det är viktigt att vi fortsätter att vaccinera mot hepatit B, vilket skall ske kostnadsfritt enligt smittskyddslagen till patienter som tillhör gruppen intravenösa missbrukare. Använd Twinrix® som även ger skydd mot hepatit A. Mer information finns på vår hemsida.

Hepatit C

Under året har vi fått in anmälningar på 46 fall. I 2 fall rör det sig om akut infektion där man smittats via orena sprutor i samband med narkotikaintag. Även för de kroniska smittbärarna dominerar intravenöst missbruk som smittväg. Vårdrelaterad smitta inklusive blodtransfusion anges som smittväg i 4 fall, dock inga från Sverige. I ett fall anges tatuering i Vitryssland som trolig smittväg och i ett par anger man sexuell smittväg.

Hepatit D

Inget nytt fall.

Gonorré

Under året har 3 fall anmälts, alla har smittats via heterosexuell kontakt i Thailand.

HIV

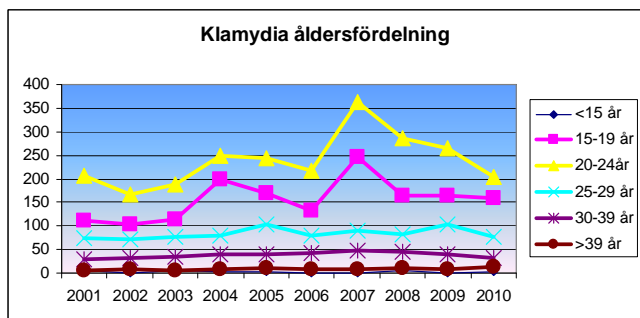
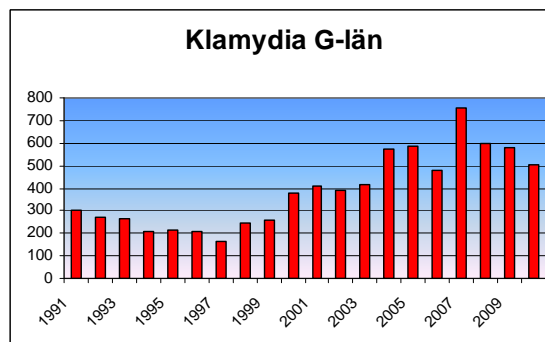
Under året har det tillkommit hela 18 nya patienter. Fem av dessa har flyttat in från annat län i Sverige. Som vanligt är det via flyktingmottagningarna vi upptäcker de flesta nya fallen. Några patienter har även lämnat länet men antalet har dock ökat med 11 personer så att nu 68 hiv-infekterade har behandlande läkare i länet.

Klamydia

Under året har vi haft en rejäl minskning av antalet klamydiafall med hela 13 %. Bland männen ser vi en jämn minskning i åldrarna däremot bland kvinnorna är den stora minskningen i åldern 20-24 år (se bild). På riksnivå har vi en betydligt mindre minskning med 2,5 %. Andelen män ligger kvar på 45 %. Andelen funna vid spårning har glädjande ökat till 36 % för kvinnor och 50 % för män. Detta visar att spårningen fungerar allt bättre.

Förhoppningsvis ska vi kunna införa central smittspårning under året och då bör det bli ännu bättre.

Tabellen nedan visar varifrån anmälningarna kommer.

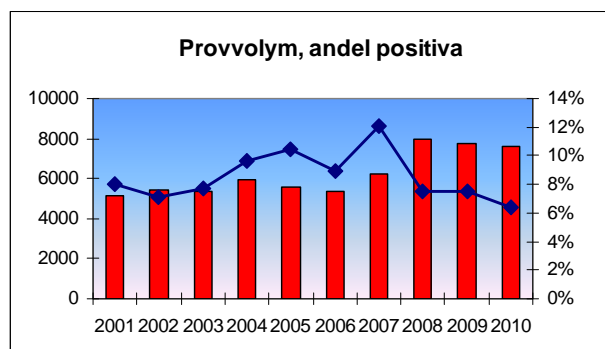


Provvolymer har varit relativt stabil de senaste åren. Av alla tester som görs är drygt 21 % i form av egentest.

Staplarna i diagrammet visar antalet klamydiaundersökningar som görs årligen d.v.s. både vanliga prov och egentester. Linjen i diagrammet visar på andelen av testerna som är positiva för klamydia. I samband med ökad provtagning sjunker andelen positiva prov.

Antalet ”paragrafanmälningar” i samband med smittspårningar har minskat något till 144 st.

(2009 inom parentes)	Kvinnor	Män
Sesam	69 (82)	11 (8)
Bmmott Teleborg	17 (28)	14 (17)
Ungdomsmott Växjö	47 (28)	58 (53)
Bmmott övriga ÖSD	17 (44)	10 (12)
Bmmott VSD	46 (60)	28 (35)
Hudkliniken	0 (0)	25 (38)
Närsjukvård ÖSD	29 (39)	50 (60)
Närsjukvård VSD	13 (16)	18 (25)
Linnémottagningen	35 (19)	5 (3)
Övriga	2 (6)	7 (9)
Totalt	275 (322)	226 (259)



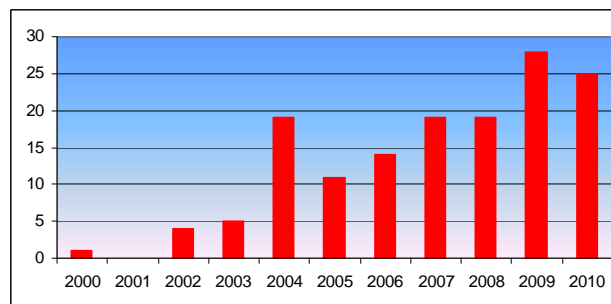
Syfilis

Endast två fall som upptäckts i samband med hälsoundersökningar.

MRSA

MRSA har etablerat sig i landet under 2000-talet. Tolv av fallen har fått en samhällsförvärd smitta i Sverige, de flesta av dessa har debuterat med bölder. Tre har smittats via vård i Sverige. Smitta från utlandet har drabbat 10 personer. Nio av fallen har hittats via spårning.

Under året har haft ett mindre utbrott med smittspridning på neonatalavdelningen.



Pneumokocker med nedsatt känslighet för penicillin

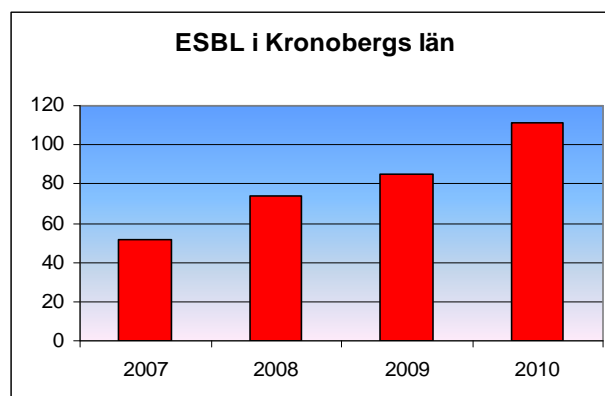
Inget av årets åtta fall hör ihop med något utbrott. Ett barn blev dock smittad på sin förskola, som låg i Skåne, i ett där känt utbrott. Även i Kronobergs län har vi följt upp fall där ett smittat barn gått på förskola, dock utan att vi funnit några sekundärfall.

ESBL

Extended Spektrum Betalaktamas (ESBL) producerande tarmbakterier blev anmälningspliktiga 2007, anmälningsplikten gäller dock bara de mikrobiologiska laboratorierna. Det rör sig om bakterier som utvecklat resistens mot även tredje generationens cefalosporiner som t.ex. Cefotaxime. För bara några år sedan var dessa bakterier ovanliga men är nu etablerade i samhället och antalet fall ökar varje år.

Fyra av fynden var *Klebsiella pneumoniae* och resten *E Coli*. Två tredjedelar av fallen med ESBL är konstaterade hos kvinnor (oftast urinvägsinfektion). En tredjedel är funna vid screening och 56 % vid urinodling. Nästan en tredjedel är äldre över 70 år (oftast utan aktuell utlandskontakt). Bland övriga finns ofta aktuell utlandskontakt i anamnesen

Eftersom dessa bakterier nu är väletablerade i samhället kan de dyka upp på alla mottagningar. För att bakterierna inte ska spridas är det viktigt att alla följer basala hygienrutiner.



VRE

VRE står för vankomycin resistent enterokocker och är den resistent bakterie som ökat i landet under senare år. Eftersom den kan överleva långa tider även på torra ytor är den speciellt besvärlig som nosokomial smitta. I Kronoberg har vi dock hittills klarat oss bra utan några fall andra året på rad.

Influensa A(H1N1)2009

I samband med förra säsongens pandemi med ”svininfluensan” blev denna influensaform anmälningspliktig. Första vågen kom hösten 2009 där vi hade toppen under november månad. Efter att vaccinationstäckningen kommit upp till 40 % vände det och smittspridningen minskade snabbt. Under 2010 har vi bara haft 2 labverifierade fall, dels ett i slutet på säsongen 2009-2010 dels ett fall i december. Vid årsskiftet till 2011 hade inte smittspridningen för årets influensa ännu tagit fart.

Invasiva Grupp A streptokocker

Anmälningar har inkommit på 5 fall. Ett av fallen orsakades av T-typ 1 som brukar vara den allvarligaste. Ingen av patienterna behövde intensivvård.

Invasiv infektion av Haemophilus influenzae typ B

Anmälningsplikten finns för att följa upp vaccinationseffekten av HIB-vaccinet som ingår i barnvaccinationerna. Alla våra fem fall var vuxna som aldrig blivit vaccinerade.

Invasiv pneumokockinfektion

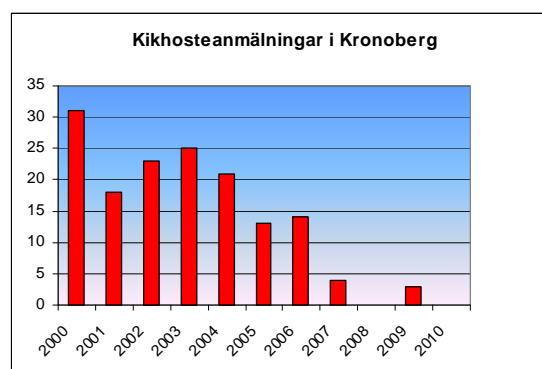
Anmälningsplikten infördes vid halvårsskiftet 2004 som en kvalitetskontroll av vårt vaccinationsprogram. Pensionärer rekommenderas vaccination, vilket även är kostnadsfritt i vårt län. Medelåldern på våra 39 fall var 68 år. Av de 27 som uppnått pensionsålder var endast 2 vaccinerade mot pneumokocker.

Meningokockinfektioner

Inga fall under de senaste två åren.

Kikhosta

Vaccination mot kikhosta återinfördes i barnvaccinationsprogrammet redan 1996. Trots detta hade vi fall varje år även om det var färre än tidigare. En trolig förklaring till att smittan höll sig kvar är att immuniteten är relativt kortvarig. Sedan 2008 ger man en fjärde dos när barnen är 5-6 år gamla. Detta har haft god effekt och under året har vi ej haft något fall av kikhosta i länet.



Legionella

Anmälningar har inkommit på två fall. Ett av fallen rör en immunsupprimerad patient som smittats i sin lägenhet i Växjö. Efter att kommunen informerats togs prov på vattnet i lägenheten, prov som visade rikligt med legionellabakterier. Detta åtgärdades med hetspolning av vattenrör och uppföljningsprover ska tas. I det andra fallet kunde vi inte konstatera smittkällan.

Listeria

Tre fall utan inbördes samband. Två hade sepsis och ett fall meningit. Två av patienterna var immunsupprimerade.

Påsjuka

Ett fall som smittades i Afrika vid besök hos släktingar. Patienten var inte vaccinerad tidigare.

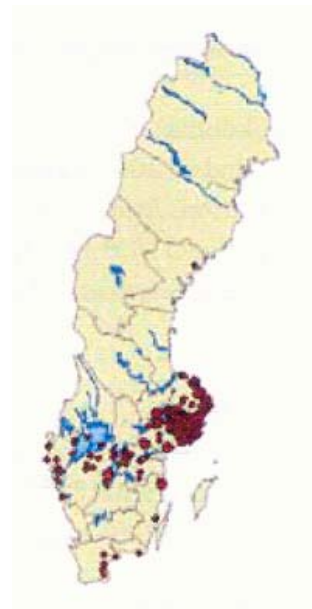
Tuberkulos

Under året har 15 fall anmälts varav 14 har anknytning till länder med hög tuberkulosincidens. En person som behandlades för tuberkulos på 50-talet har återinsjuknat. På 50-talet hade man inte tillgång till lika effektiv behandling som i dag.

Nio av fallen hade sin infektion i lungorna av dessa bedömdes fem som öppen tuberkulos. Tre hade körteltuberkulos. Anmärkningsvärt är att vi haft tre skolungdomar med tuberkulos som lett till smittspärning bland klasskamrater. Någon smittspridning till klasskamrater har det dock ej upptäckts.

TBE

Antalet fall av TBE har ökat i landet och ligger mellan 150 och 200 fall. Majoriteten är smittade vid kusten från Uppsala län ner till Södermanlands län plus utmed Mälarens mellersta och östra delar. Smittan är även lokalt etablerad i vissa områden tvärs över landet vid Vättern, Vänern och ut till Bohuslän. Enstaka fall smittas även längs östkusten ner till Österlen. År 2009 smittades en person så långt upp som Västerbotten. I Kronoberg hade vi tre fall 2002 varefter vi inte haft något positivt prov förrän i höstas då en man smittades i Ljungby kommun.



Atypiska mykobakterier

Fyra fall där endast ett är kliniskt relevant.

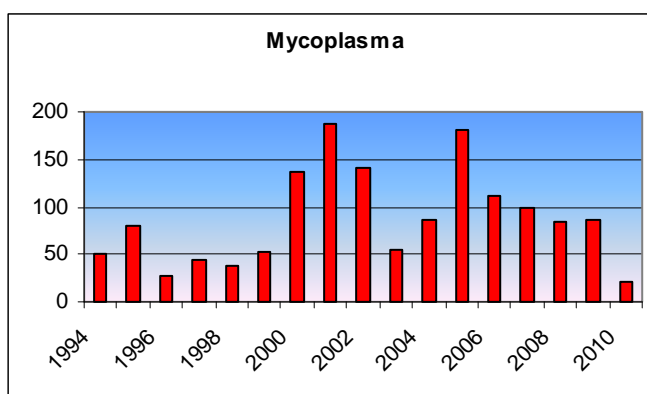
Malaria

Två personer har anmälts under året. Den ena smittades med Plasmodium vivax i Pakistan och den andre fick Plasmodium falciparum i Gambia. Ingen hade tagit profylax.

Laborationerapporter på agens ej anmälningspliktiga enligt smittskyddslagen

Mycoplasma

Man brukar räkna med en ökad smittspridning av mycoplasma med ungefär fyra års intervall. Under hösten verkar det som vi haft en hel del mycoplasma även om det inte syns i proverna. Det var först Danmark som noterade en ökning som sedan spritt sig åtminstone i södra delarna av Sverige. Vi har även haft en hel del frågor om mycoplasma de sista månaderna. De flesta infektionerna läker dock bra ut även utan antibiotika varför nog många avstår även för provtagning och avvaktar om infektionen spontanläker.



Arne Runehagen

Kontakt:

Smittskyddsläkare: Arne Runehagen
 Bitr. Smittskyddsläkare: Christian Blomqvist
 Smittskyddssköterska: Magnus Hermann
 Sekreterare: Gunilla Lundberg

Tel: 0470-58 82 78 Fax: 0470-58 71 59
 E-post: clv-smittskydd@ltkronoberg.se

Diagnos	Genomsnitt 2002-2007	2008	2009	2010
Allmänfarliga sjukdomar				
Campylobacter	129	128	133	153
Difteri	0			
Den nya influensan H1N1 (svininfluensa)			161	2
EHEC (endast O157 t.o.m. 2003)	5	8	6	7
Giardia lamblia	22	41	35	23
Gonorré	4	6	8	3
Hepatit A	1	3	2	0
Hepatit B	44	47	72	48
Hepatit C	42	33	36	46
Hepatit D	0	0	1	0
Hepatit E	0			
HIV	6	9	12	18
HTLV I/II infektion	0	1	0	0
Klamydia	533	598	580	504
Kolera	0			
MRSA	12	19	28	24
Paratyfoidfeber	0	0	1	0
Pest	0			
Pneumokock med nedsatt pc känslighet	7	6	9	8
Rabies	0			
Salmonellainfektion	74	89	59	104
därav inhemsk	14	12	12	17
Shigellainfektion	11	5	26	12
SARS	0			
Syfilis	5	1	2	2
Tuberkulos	9	9	11	15
Tyfoidfeber	0			
Virala haemorragisk febrar exkl dengue sorkf.	0			
Anmälningspliktiga sjukdomar				
Atypiska mycobac	5	11	3	4
Botulism	0			
Brucellos	0			
Cryptosporidium	0	0	1	0
Denguefeber (1 fall 2005)	0	1	0	0
Echinokockinfektion	0	2	0	1
Entamöba histolytica	2	3	0	1
ESBL producerande enterobacteriaceae		74	85	111
Invasiva Grupp A streptokocker	3	10	5	5
Invasiv haemophilus inf	2	1	7	6
Harpest (tularemi)	0			
Kikhosta	17	0	3	0
Legionellainfektion	1	2	0	2
Leptospirainfektion	0			
Listeriainfektion	1	4	1	3
Malaria	2	5	1	2
Invasiv meningokockinfektion	1	1	0	0
Mässling	0			0
Papegojsjuka	0			0
Invasiv pneumokockinfektion		32	22	39
Påssjuka	0	2	0	1
Röda hund	0			0
Sorkfeber	0			0
Stelkramp	0			
Q-feber	0			0
VRE	1	2	0	0
Vibrio exkl kolera	0	1	0	2
Virala meningoencefaliter	0	1	0	1
Yersiniainfektion	18	13	22	20
Summa	729	1168	1333	1167